

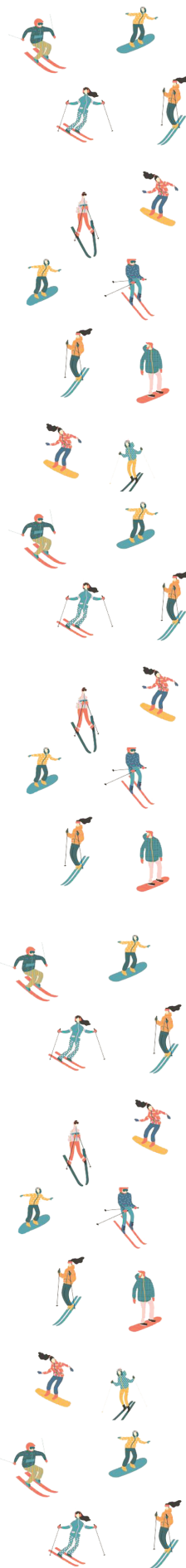
# Strategia FRSB de pregătire a candidaturii și organizării în țara noastră a ediției de iarnă a FOTE 2027, a Jocurilor Olimpice pentru Tineret din 2028/2032 și participarea la Jocurile Olimpice din 2026, 2030 și 2034

Proiecția asupra activității schiului și biatlonului din România se va subscrie și în perioada următoare strategiei generale a Ministerului de resort și a Comitetului Olimpic și Sportiv Român, aceea de a pregăti candidatura României pentru organizarea unei ediții a Jocurilor Olimpice de iarnă pentru tineret.

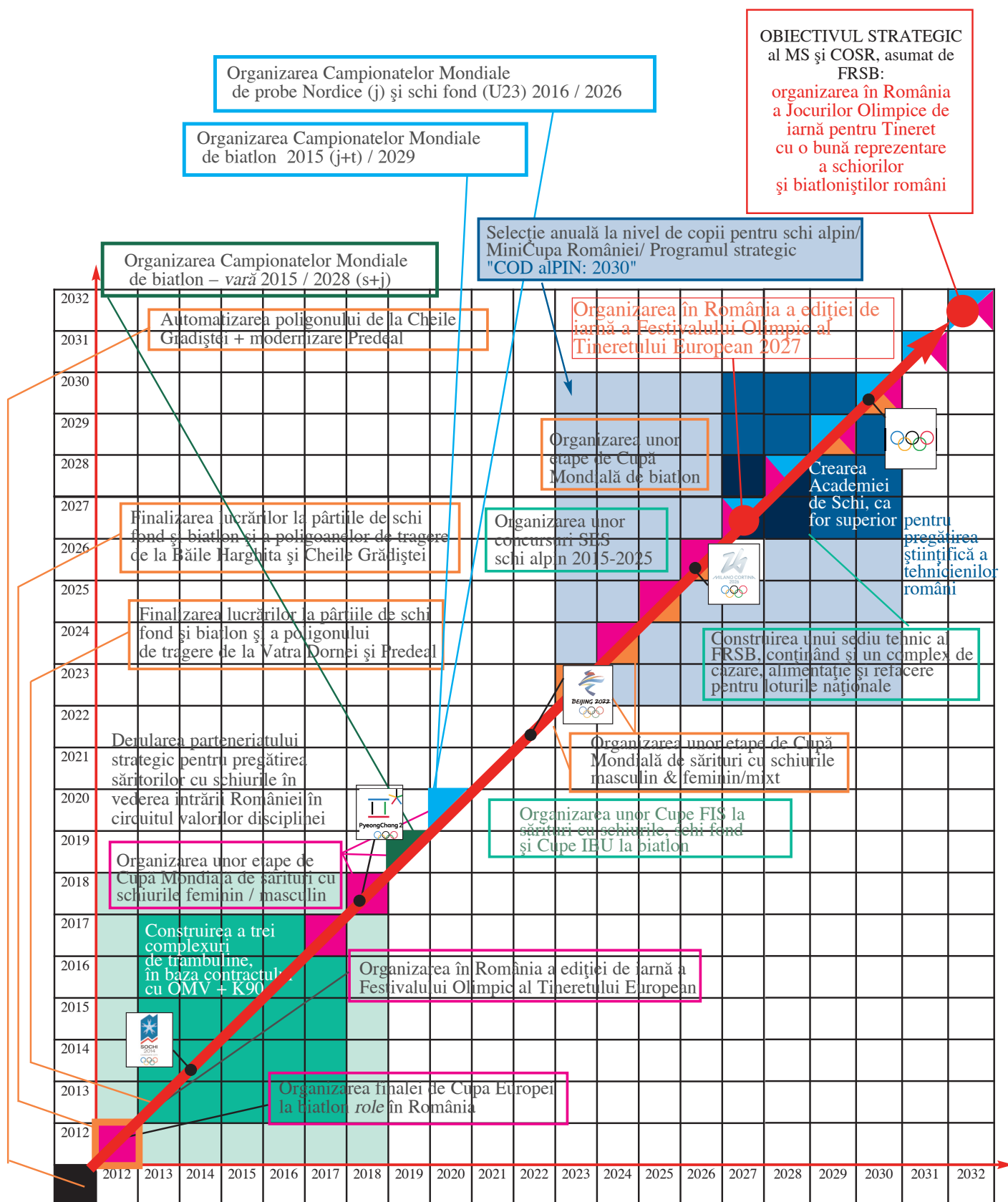
Această proiecție pe termen lung a forurilor sportive superioare din țara noastră a fost înțeleasă la nivelul conducerii Federației Române de Schi Biatlon ca o provocare merită să dinamizeze cele cinci discipline pe care le coordonăm, și să stimuleze dezvoltarea infrastructurii sportive și a bazei materiale specifice, în contextul asimilării de către administrațiile locale, a fondurilor structurale pentru dezvoltare durabilă, alocată de Uniunea Europeană.

În acest sens, obiectivul strategic al Federației Române de Schi Biatlon a fost și rămâne în continuare crearea capacităților materiale, perfecționarea și profesionalizarea capacităților organizatorice și crearea cadrului optim pentru creșterea performanței sportive, în probele în care schiorii și biatloniștii români au șanse să se afirme pe plan internațional în competițiile majore, dar și o abordare nouă a rolului Federației Române de Schi Biatlon în aplicarea metodelor științifice și ale managementului performant, iar aceasta se poate observa și din proiecția multianuală a obiectivelor pe care FRSB și le-a propus și le-a realizat pe termen mediu și lung. (vezi pag. 2)

Una dintre ținte o va reprezenta pregătirea la nivel înalt a sportivilor și tehnicienilor eligibili pentru participarea la următoarele ediții ale Festivalului Olimpic al Tineretului European 2025, 2027, 2029, 2031 și 2033, ale edițiilor Jocurilor Olimpice de iarnă pentru Tineret din 2024, 2028 și 2032 precum și a Jocurilor Olimpice de iarnă din 2026, 2030 și 2034, având obiective intermediare participarea și obținerea de rezultate bune la Campionatele Europene și Mondiale pentru juniori și seniori, dar și în Cupele Mondiale.



# Proiecția obiectivelor strategice FRSB pe termen lung

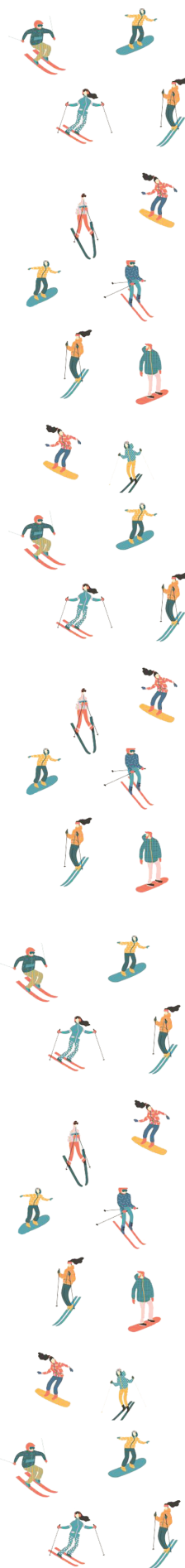


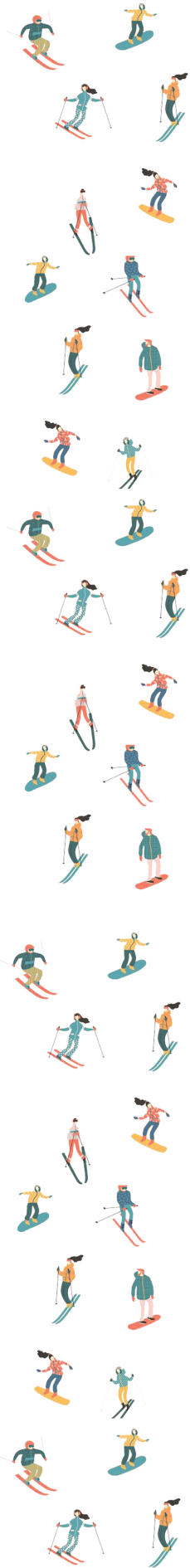
O a doua țintă vizează o perspectivă mai îndelungată, și anume o proiecție pentru actualul ciclu olimpic, în care ne propunem să luăm de jos, cu răbdare, disciplina schi-alpin, care nu ne-a mai adus satisfacții de multă vreme. Avem ca model de succes săriturile cu schiurile, unde am implimentat un astfel de program pe termen lung care a dat roade. La vremea debutului programului *Move and Jump*, în România nu se mai practica de mult disciplina sărituri cu schiurile, iar aceasta și pentru că nu mai exista nicio trambulină. Acum, după mai puțin de un deceniu de la inaugurare primelor trambuline de la Complexul pentru sporturi de iarnă de pe Valea Cărbunării, în România a poposit deja de 10 ori caravana Cupei Mondiale atât la femini cât și la masculin, atât iarna cât și vara. Ultima oară, în luna septembrie a acestui an am avut prezenți la Râșnov pe cei mai titrați săritori cu schiurile ai lumii, atât la feminin, cât și la masculin, organizându-se în premieră și competiția de Super Team. Dar ceea ce ne bucură mai mult este faptul că și săritori cu schiurile români sunt prezenți în circuitul Cupei Mondiale, iar obiectivul de a ajunge în top ten mondial cu cel puțin un sportiv în 10 ani de la debutul proiectului este foarte aproape de a fi atins. Anul acesta, pentru prima dată, în premieră, etapele masculine de Cupă Mondială programate la Râșnov s-au desfășurat în nocturnă, fiind înregistrat și un record de spectatori, peste 10.000, în cele trei zile de competiție, dar și o bună vizibilitate la televiziune, datorită mutării competiției în prime time. Totodată, Andrei Cacina a punctat în competiția masculină, ceea ce este o altă premieră pentru un săritor român în FIS Ski Jumping World Cup.

Așadar, și pentru **schitul alpin** am conceput un program similar, multianual, care să ne permită să scoatem această disciplină din conul de umbră în care se află de ceva vreme, program intitulat **Cod alPIN: 2030**.

Acest program presupune renunțarea la obiectivele pe termen scurt și gândirea unui proiect multianual, în care să orientăm finanțarea către un proiect care să ne permită o dezvoltare durabilă a unei discipline la care avem potențial. Vom pune așadar punct finanțării unor sportivi seniori mediocri, fără perspectiva unor rezultate remarcabile la competițiile majore, și vom orienta resursele către baza piramidei, creând un nucleu de copii cu reale șanse să ajungă la marea performanță.

Planul de acțiune conceput de Federația Română de Schi Biatlon include dezvoltarea de programe de instruire specifice pentru micii sportivi dar și pentru antrenorii de schi alpin, precum și transferul de cunoștințe de specialitate ale disciplinei de la experți renumiți către tehnicienii români. Pentru aceasta am creionat un desfășurător multianual care presupune mai multe direcții de acțiune pe care le vom descrie succint în cele ce urmează, dar care vor fi dezvoltate în planuri de activități cu termene și obiective concrete.





- ▶ actualizarea liniilor metodice de selecție a copiilor în vederea practicării schiului alpin cu implicarea mediului universitar și de cercetare sportivă;
- ▶ comunicarea publică a programului și a necesității combaterii obezității și a sedentarismului în rândul copiilor pentru dezvoltarea lor armonioasă și pregătirea pentru o viață activă sănătoasă.
- ▶ organizarea în colaborare cu Ministerul Educației, al Inspectoratelor Școlare, al autorităților publice locale a unor acțiuni de selecție, care să se constituie în evenimente integrate, sport - cultură a sportului - educație - entertainment, desfășurate în spații publice și la care să implicăm personalități ale vieții sportive, foști campioni care să creeze emulație în cadrul copiilor, să le ofere modele de succes.
- ▶ conceperea unor programe în care să implicăm părinții copiilor, pe care trebuie să îi atragem ca parteneri în conturarea traseului sportiv al copiilor, în concordanță cu obiectivele școlare generale dar și cu ceea ce presupune sportul de performanță.
- ▶ crearea unei baze de date, pe baza evaluărilor făcute în cadrul acțiunilor de selecție, astfel încât să se poată măsura evoluția parametrilor privind potențialul motric de la o generație la alta, în colaborare cu COTAS.
- ▶ includerea celor mai dotați copii în centre de pregătire centralizată și pregătirea lor pentru circuitul competițional internațional la categoriile lor de vârstă;
- ▶ cooptarea unor antrenori cu experiență, inclusiv a unor antrenori străini, care să coordoneze programele multianuale de pregătire și competiționale ale loturilor formate;
- ▶ dotarea cu echipament și materiale specifice și asigurarea tuturor condițiilor materiale necesare desfășurării programelor de pregătire și participare la competiții stabilite în cadrul strategiei multianuale;
- ▶ continuarea organizării în România a unor competiții internaționale rezervate copiilor, care să creeze emulație în rândul micilor schiori și care să atragă alți copii către sport, în general, și către schiul alpin, în special;
- ▶ lărgirea bazei de selecție pentru schi alpin și păstrarea copiilor în grupele de performanță prin regândirea programelor de antrenament ca activități de entertainment, care să respecte apetitul pentru joacă al copiilor, introducând treptat elemente tehnice specifice și componente de forță și de anduranță, astfel încât acestea să fie acceptate în mod firesc, ca provocări noi de autodepășire, și nu ca pe obligații împovărătoare care să fie respinse și care să ducă la abandon timpuriu;
- ▶ oferirea tuturor celor interesați din mediul de afaceri a posibilității de a se alătura proiectului ca parteneri, promovându-și imaginea alături de FRSB și de proiectul în

care pot regăsi misiuni, viziuni și valori comune cu cele promovate în business-urile pe care le desfășoară.

Tot pentru schiul alpin juvenil, am înființat relativ recent competiția Mini Cupa României, "Mini Cupa României la schi alpin", care se află la al patrulea sezon și are foarte mare succes. Se desfășoară în sistem circuit de competiții, în locații (domenii schiabile) diferite din țară și este dedicat pentru micii schiori cu vârsta până la 12 ani.

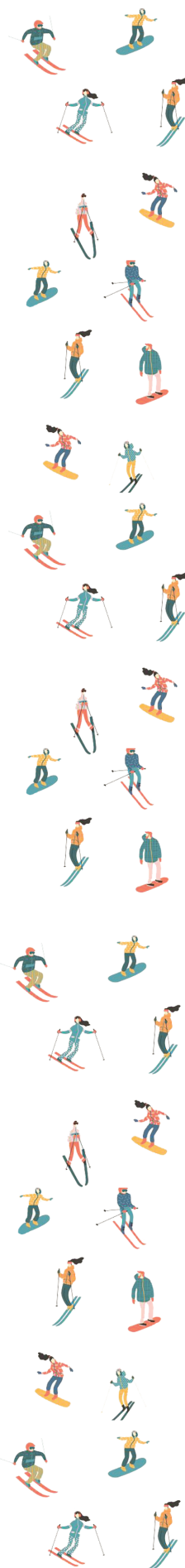
Scopul principal al acestui proiect, este în principal readucerea competiției pe părțile din România, refacerea colaboării dintre structurile sportive și administrațiile locale, și în special selecția și pregătirea micilor schiori în vederea creării unei baze de selecție solidă și stabilă pentru viitor.

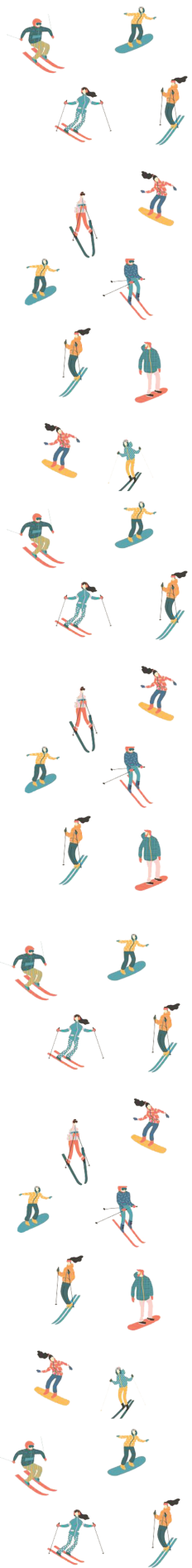
Conform protocolului dintre inițiatorii acestui proiect s-au stabilit obiective pe termen scurt, mediu și lung, s-a creat un regulament clar, și site-ul Mini Cupa României [www.mcrschio.ro](http://www.mcrschio.ro), care cuprinde Calendarul sezoanelor și foarte important, centralizatoarele cu punctele acumulate de sportivii participanți în sezonul curent și cele din sezoanele precedente, iar în urma unei analize a rezultatelor pe cele trei sezoane competiționale, specialiștii vor propune Comitetului Director al Federației Române de Schi Biatlon o grupă formată din 4-5 fete și 4-5 băieți, care va beneficia de finanțare și de tehnicieni specializați pe această categorie de vârstă din partea federației, în vederea alcătuirii unui lot de perspectivă, care în 2028 va avea vârsta participării la ediția de iarnă a JOT. Iar în perspectivă, după aceeași rețea, pentru JOT 2032.

Până atunci, este foarte important să mobilizăm organizatorii de concursuri din Bușteni, Azuga, Poiana Brașov, Arieșeni și Sinaia, pentru a implica în organizare profesorii, administrațiile locale, sponsorii și chiar părinții, pentru a colabora cu FRSB în vederea organizării unor competiții de calitate, care aduc un plus de imagine și o mai mare expunere media pentru administrațiile locale deținătoare ale domeniilor schiabile, și nu în ultimul rând expunerea sponsorilor care își pot îndeplini mult mai bine obiectivele de marketing specifice, sprijinind și demersul nostru de consolidare a unui lot național de perspectivă în vederea alcătuirii echipei olimpice care să ne reprezinte cu succes la JOT 2028, iar ulterior la JOT 2032.

Toate aceste obiective de etapă vor fi teste pentru alcătuirea loturilor olimpice pentru participarea la Jocurile Olimpice din 2026, 2032 și 2034.

La **snowboard**, fiind o disciplină relativ nouă, ne-am propus o popularizarea mai mare, drept care a început să se dezvolte și la noi în ultimii ani. Vom încuraja cluburile existente să susțină disciplina și vom sprijini noile cluburi care apar și care își propun să abordeze snowboardul. Totodată vom da concursul tuturor celor care doresc să organizeze competiții, iar FRSB va include în calendarul competițional anual și concursuri de snowboard, care să creeze emulație și să atragă copiii spre parcurile acestei discipline cu multe probe de concurs incluse în cadrul Jocurilor Olimpice. De altfel, la Miercurea Ciuc s-a construit o sală special pentru antrenamente de snowboard cu sală de forță, cu cantină, precum și spații de cazare. Este un obiectiv ideal pentru a or-





ganiza aici centre naționale olimpice pentru pregătirea juniorilor și pentru pregătirea tineretului. Merită acordată toată atenția acestei discipline care, la ultima ediție a FOTE, din acest an a adus României cel mai bun rezultat al întregii delegații, locul 4, dar și locul 10 pe echipe mixte. Aceste rezultate nu au venit întâmplător, ci pe fondul unor alte performanțe valoroase, mai multe clasări pe podium în competiții internaționale, atât la fete cât și la băieți.

Pentru **schi fond** ne-am propus desfășurarea unor campanii de selecții în zonele cu domenii schiabile, având conceput un program care să vizeze o bază largă, de peste 1000 de copii în cei trei ani succesivi în care am planificat derularea acțiunilor. Pentru finanțarea acestui proiect vom accesa fonduri nerambursabile de la nivelul autorităților locale, prin programele pentru proiecte educative, de tineret și sportive "Sportul pentru toți". Această sursă de finanțare este puțin accesată de către structurile sportive, atât din cauza lipsei de informații, cât și din cauza lipsei know-how-ului necesar întocmirii dosarelor de finanțare și a urmării desfășurării proiectelor ținând cont de condiționalitățile financiar-contabile și de raportare impuse de către autoritatea finanțatoare. Or FRSB are capacitatea managerială de a gestiona astfel de proiecte și vom folosi sumele alocate, nu foarte generoase, dar în măsură să se constituie într-un sprijin financiar bine-venit al campaniei noastre de selecție. De altfel, pentru FRSB, vechiul program inițiat și susținut financiar de către ministerul de resort, "Programul Pierre de Coubertain" ne-a permis derularea unor proiecte de succes în domeniul selecției, astfel încât muți dintre copiii intrați în program au ajuns ulterior în loturile naționale la diferite discipline.

O a doua etapă, după derularea programelor de selecție - în care vom implica echipe interdisciplinare, de la antrenori la psihologi, fiziologi, biochimiști, care își vor derula activitățile specifice în baza liniilor metodice de selecție elaborate de specialiștii FRSB - va consta în legitimarea celor mai buni în cadrul cluburilor cu secții de schi fond.

Ulterior, avem în vedere includerea copiilor de perspectivă în Centrele Naționale Olimpice pentru pregătirea juniorilor, și mai apoi în cele pentru pregătirea tineretului, unde își vor continua pregătirea sub îndrumarea unor colective complexe, având în vedere o strânsă colaborare cu Centrul Olimpic de Testare și Asistență Științifică.

Toate acestea vor fi subsumate unei abordări holistice, în care accentul se va muta de pe concentrarea exclusivă asupra sportivului către un focus pe echipa interdisciplinară care, împreună cu sportivul poate atinge obiectivele de performanță stabilite. Drept urmare, vom avea în vedere și:

- ▶ cooptarea unor antrenori cu experiență, inclusiv a unor antrenori străini, care să coordoneze programele multianuale de pregătire și competiționale ale loturilor formate, dar și a altor specialiști în medicină, nutriție, recuperare după efort, psihologie sportivă, evaluare și dezvoltare psihosomatică etc.;
- ▶ dotarea cu echipament și materiale specifice și asigurarea tuturor condițiilor materiale necesare desfășurării programelor de pregătire și participare la competiții stabilite în cadrul strategiei multianuale;
- ▶ continuarea organizării în România a unor competiții internaționale rezervate copiilor, care să creeze emulație în rândul micilor schiori și care să atragă alți copii

către sport, în general, și către schi fond, în special, unde avem foarte puțini practicanți, față de alte țări cu tradiție, cu care trebuie să concurăm.

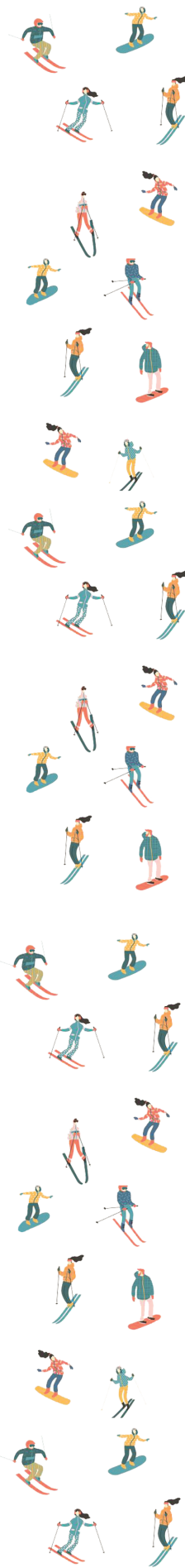
Pentru disciplina **schi sărituri** avem în vedere continuarea programului de selecție și pregătire centralizată, care în ultimii ani a dat rezultate mulțumitoare. Cu toate acestea, va trebui să pășim la un alt nivel, la care acum putem avea acces, acela al introducerii sportivilor cu perspectivă de progres al performanței în circuitele internaționale de competiții și de pregătire centralizată alături de echipe mai titrate din Europa, ceea ce va spori motivația și va aduce un plus de know-how atât pentru sportivi cât și pentru antrenori și pentru staff-ul tehnic.

Drept urmare, pe lângă organizarea unor camp-uri de pregătire la Baza Olimpică pentru sporturi de iarnă de la Râșnov, unde beneficiem de una dintre cele mai tehnice trambuline din circuitul Cupei Mondiale, ne vom alătura cu sportivii noștri selectați unor alte stagii de pregătire în străinătate prin reciprocitate.

De asemenea, rolul Centrelor Naționale Olimpice pentru pregătirea juniorilor și a Centrelor Naționale Olimpice pentru pregătirea tineretului vor continua să joace un rol important în susținerea performanței sportivilor care vor alcătui lotul lărgit din care îi vom selecta pe cei care ne vor reprezenta la următoarele ediții ale FOTE și, în perspectivă, la JOT 2028 și 2032

Pentru disciplina **biatlon**, unde FRSB a avut rezultate bune la edițiile trecute ale FOTE, dar și la campionatele mondiale și la jocurile olimpice, selecția se va concentra nu doar pe calitățile fizice ale copiilor, cât mai ales pe capacitățile specifice de concentrare în regim de efort, calitate care, deși poate fi educată și antrenată, este bine să fie identificată din faza de selecție. La biatlon, poate mai mult decât la alte discipline, factorul psihologic este foarte important, iar autocontrolul, capacitatea de a decide momentul renunțării la declanșare în poligon sub presiunea timpului, sunt elemente care fac diferența dintre un biatlonist bun și unul de top mondial. De aceea rolul unei echipe interdisciplinare care să asigure pregătirea specifică a lotului selecționat este foarte importantă, și de aceea FRSB își va concentra eforturile pentru finanțarea costurilor legate de aducerea unor specialiști de nivel mondial în echipele tehnice, cât și cele legate de pregătirea continuă a antrenorilor români prin participarea la diferite stagii și schimburi de experiență organizate în parteneriat cu federațiile naționale din țări cu tradiție, dar și prin colaborarea cu specialiștii IBU. Vom continua organizarea unor campusuri internaționale pentru pregătirea antrenorilor sub egida IBU, la care să se organizeze atât cursuri teoretice de specializare a antrenorilor tineri, iar aici îi avem în vedere în primul rând pe Eva Töfalvi, pe Tudor Cîrbacea și pe cei din generația lor, cât și stagii practice.

Disciplinele de schi și probele de biatlon sunt prin excelență sporturi individuale, dar în ultima vreme, la nivelul federațiilor internaționale de profil, dar și la nivelul CIO, s-a pus accent din ce în ce mai mare și pe organizarea **competițiilor pe echipe**, atât la masculin, la feminin cât și pe echipe mixte. De aceea, un rol foarte important îl va avea pregătirea psihologică, în vederea responsabilizării sportivilor, în vederea potențării lor, astfel încât să putem crea sinergiile menite să aducă în cadrul echipelor formate mai mult decât suma potențialului individual al fiecărui sportiv. Or la acest capitol vom avea o abordare cu totul nouă, punând accent pe rolul psihologului în motivare și în responsabilizare, pentru a reuși alcătuirea unor colective omogene și stabile în realizarea obiectivelor de performanță propuse.

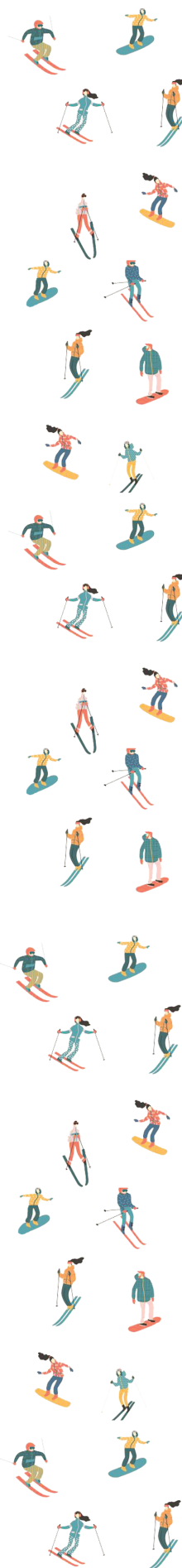


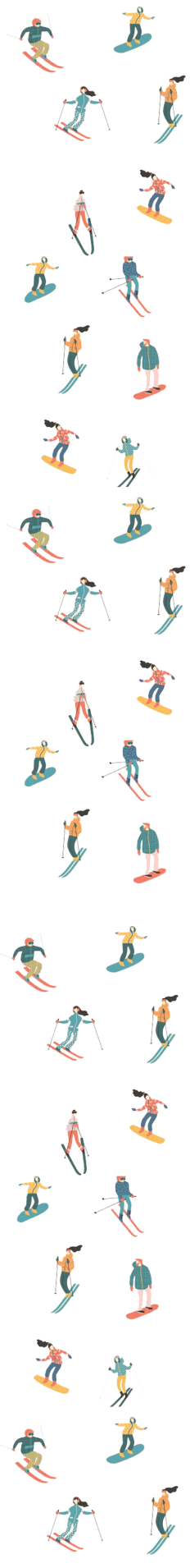
Toate aceste direcții de acțiune sunt formulate în urma unei analize de tip SWAT pe care o facem frecvent la nivelul federației noastre. Din ultimele evaluări, realizate prin compararea a două analize realizate la intervale de timp, au reieșit următoarele:

Puncte tari ( <i>Strengths</i> )	Puncte slabe ( <i>Weaknesses</i> )	Oportunități ( <i>Opportunities</i> )	Amenințări ( <i>Threats</i> )
<p><b>S<sub>1</sub></b>– susținere din partea MS și a CSOR pentru dezvoltare și pentru creșterea performanței;</p> <p><b>S<sub>2</sub></b>– conturarea unei echipe manageriale cu viziuni noi și pregătire superioară;</p> <p><b>S<sub>3</sub></b>– realizarea obiectivelor propuse în programele de investiții în infrastructura pentru schi și biatlon;</p> <p><b>S<sub>4</sub></b>– parteneriate consolidate cu alte societăți comerciale;</p> <p><b>S<sub>5</sub></b>– cooptarea în CEx al FRSB al unor cadre didactice universitare și factori de decizie din administrația centrală, dar și din mediul privat;</p> <p><b>S<sub>6</sub></b>– cooptarea în echipa de tehnicieni ai federației a unor specialiști din Germania și Austria, țări aflate în topul schiului și biatlonului mondial;</p> <p><b>S<sub>7</sub></b>– contracte de parteneriat semnate cu autoritățile locale în zone cu tradiție pt. sporturile de iarnă;</p> <p><b>S<sub>8</sub></b>– strânsă legătură de colaborare cu FIS și IBU;</p> <p><b>S<sub>9</sub></b>– derularea unor programe de cercetare și diagnostic pt. loturile naționale, în colaborare cu COTAS;</p> <p><b>S<sub>10</sub></b>– prezența unor specialiști cu expertiză în Comitetul Director.</p>	<p><b>W<sub>1</sub></b>– infrastructură precară, raportată la standardele internaționale;</p> <p><b>W<sub>2</sub></b>– fonduri insuficiente pentru programe de dezvoltare de amploare pentru copii și juniori;</p> <p><b>W<sub>3</sub></b>– lipsa pregătirii de specialitate a majorității tehnicienilor români;</p> <p><b>W<sub>4</sub></b>– număr redus de practicanți la nivel de performanță;</p> <p><b>W<sub>5</sub></b>– baza de selecție slabă;</p> <p><b>W<sub>6</sub></b>– suprapunerea pregătirii cu perioada competițională din cauza lipsei zăpezii în extrasezon.</p> <p><b>W<sub>7</sub></b>– arie de selecție mică, datorată lipsei bazelor sportive în unele zone montane;</p> <p><b>W<sub>8</sub></b>– mai puțin de jumătate din an de zăpadă și lipsa mijloacelor de amenajare a pârtiilor.</p>	<p><b>O<sub>1</sub></b>– stabilirea ca obiectiv strategic al MS și CSOR organizarea JOT de iarnă în 2028;</p> <p><b>O<sub>2</sub></b>– includerea României pe lista destinațiilor turistice, la nivelul Uniunii Europene;</p> <p><b>O<sub>2r</sub></b>– atenția Guvernului pentru dezvoltarea bazei materiale a sporturilor de iarnă, în paralel cu dezvoltarea turismului;</p> <p><b>O<sub>3</sub></b>– alocarea de fonduri structurale pentru administrațiile locale;</p> <p><b>O<sub>4</sub></b>– prezența în România a multinaționalelor care caută vectori pentru promovarea imaginii și a brandurilor;</p> <p><b>O<sub>5</sub></b>– creșterea fondurilor alocate pentru publicitate prin evenimente;</p> <p><b>O<sub>6</sub></b>– interesul unor investitori străini de a investi în infrastructura pentru turism hibernal;</p> <p><b>O<sub>7</sub></b>– organizarea în România a unor competiții internaționale la cele 5 discipline, în colaborare cu COSR și autoritățile locale.</p>	<p><b>T<sub>1</sub></b>– sport costisitor atât la nivelul pregătirii, cât și al echipamentului;</p> <p><b>T<sub>2</sub></b>– oferte din ce în ce mai tentante pentru tineret, care îi îndepărtează de la sportul de performanță;</p> <p><b>T<sub>3</sub></b>– tentații materiale pentru tehnicieni, care preferă monitoringul în locul activității de performanță în România;</p> <p><b>T<sub>4</sub></b>– sistem școlar rigid, necorelat cu necesitățile de pregătire a sportivilor de performanță;</p> <p><b>T<sub>5</sub></b>– audiența scăzută a sporturilor de iarnă în România;</p> <p><b>T<sub>6</sub></b>– lipsa de interes a mass-media pentru competițiile de schi și biatlon;</p> <p><b>T<sub>7</sub></b>– investiții modeste ale statului, în sporturile de iarnă.</p>

Realizată din nou folosind pentru efectuarea inventarului de itemi subsumați abrevierii SWOT o reuniune de tip brainstorming, la care am invitat activul Federației Române de Schi Biatlon, dar și alți factori implicați în fenomen (reprezentanți ai Ministerului Sportului, reprezentanți ai cluburilor sportive, antrenori, sportivi, reprezentanți ai mediului de afaceri, ziariști), analiza prefigurează o evoluție semnificativă față de momentul precedentului demers, realizat cu ceva timp în urmă:

Puncte tari au dispărut/au apărut	Puncte slabe au dispărut/au apărut	Oportunități au dispărut/au apărut	Amenințări au dispărut/au apărut
<p><b>S<sub>4</sub></b>– parteneriate consolidate cu alte societăți comerciale puternice: Carlsberg, Orange etc.;</p> <p><b>S<sub>11</sub></b>– organizarea cu succes a unor mari competiții de nivel mondial (etape de Ski Jumping World Cup 2014-2022, CM seniori/juniori biatlon role, CM biatlon juniori/tineret, CM probe Nordice juniori și schi fond tineret);</p> <p><b>S<sub>13</sub></b> – Dezvoltarea infrastructurii, prin construirea unui complex de trambuline și a unei baze de schi fond și biatlon la Râșnov, construirea unei baze moderne de schi fond și biatlon la Cheile Grădiștei, modernizarea bazei de schi fond și biatlon de la Predeal, și Miercurea Ciuc;</p> <p><b>S<sub>14</sub></b> – Alegerea în structurile forurilor internaționale a specialiștilor FRSB.</p> <p><b>S<sub>15</sub></b> – Suportul specialiștilor COSR din cadrul Centrului de Testare și Asistență Științifică a celor din Centrul de Medicină Sportivă și a UNEFS.</p> <p><b>S<sub>16</sub></b> – Organizare Mincupei României în cadrul Programului "COD alPIN: 2030"</p>	<p><b>W<sub>1</sub></b>– infrastructură precară, raportată la standardele internaționale;</p> <p><b>W<sub>2</sub></b>– fonduri insuficiente pentru programe de dezvoltare de amploare și pentru programe de selecție;</p> <p><b>W<sub>3</sub></b>– lipsa pregătirii de specialitate a majorității tehnicienilor români;</p> <p><b>W<sub>5</sub></b>– baza de selecție, dar și activitatea de selecție slabă, ceea ce a dus la numărul foarte mic de sportivi seniori la toate cele 5 discipline;</p> <p><b>W<sub>6</sub></b> – priorități naționale care trec în plan secund nevoile de dezvoltare ale sportului românesc;</p> <p><b>W<sub>7</sub></b> – lipsa materialelor și a echipamentului specific pentru copii și juniori.</p>	<p><b>O<sub>8</sub></b> – <b>încrederea câștigată de FIS și IBU în capacitățile organizatorice ale FRSB, ale României, care ne sporesc șansele de a primi spre găzduire competiții de nivel mondial;</b></p> <p><b>O<sub>9</sub></b> – prezența în forurile de conducere a federațiilor internaționale a specialiștilor din cadrul FRSB.</p>	<p><b>T<sub>5</sub></b>– audiența scăzută a sporturilor de iarnă în România;</p> <p><b>T<sub>6</sub></b>– lipsa de interes a mass-media pentru competițiile de schi și biatlon;</p> <p><b>T<sub>7</sub></b>– investiții modeste ale statului, în sporturile de iarnă;</p> <p><b>T<sub>8</sub></b>– situația economică generală, generată de criza mondială.</p> <p><b>T<sub>10</sub></b> – abandonarea sau modificarea proiectelor pe termen lung începute de echipele care s-au succedat la nivelul conducerii MS (ex. Programul de selecție și pregătire pentru copii și juniori Pierre de Coubertain);</p> <p><b>T<sub>11</sub></b> – conjuncturi nefavorabile (vezi Covid-19) care au dus la reducerea sau chiar la retragerea finanțărilor;</p> <p><b>T<sub>12</sub></b> – presiuni neinstituționale pornite de la interese sau orgolii personale, care aduc prejudicii de imagine;</p>





Ca atare, în perioada următoare vom integra noul program în cadrul **obiectivelor strategice generale ale FRSB**, și anume:

- Continuarea și finalizarea procesului de reformă structurală a schiului și biatlonului românesc prin consolidarea principiilor democratice de organizare și conducere la toate nivelurile, crearea unui mediu bazat pe regulile vieții asociative și realizarea unui management performant atât la nivelul structurilor sportive, cât și la nivelul federației;

► Modernizarea bazei materiale existente și sprijinirea construirii unor baze noi pentru pregătire, organizare de competiții naționale și internaționale oficiale, care să corespundă criteriilor impuse prin normele și regulamentele federațiilor internaționale; reomologarea internaționala.

► Dezvoltarea și armonizarea relațiilor de colaborare și parteneriat ale Federației Române de Schi Biatlon cu instituțiile administrației publice centrale și locale cu atribuții în activitatea de schi și biatlon: Comitetul Olimpic și Sportiv Român, Ministerul Sportului, Ministerul Educației, Ministerul Apărării Naționale, Ministerul Afacerilor Interne, Ministerul Dezvoltării, Lucrărilor Publice și Administrației, Agenția Națională Anti-Doping și cu universitățile de profil;

► Lărgirea continuă a bazei de selecție pentru schiul și biatlonul de performanță, printr-o conlucrare mai eficientă cu asociațiile sportive, cu cluburile și cu unitățile de învățământ, precum și printr-o popularizare adecvată a rezultatelor obținute prin mijloacele mass-media;

► Sprijinirea acțiunii de înființare a cât mai multor asociații județene de schi și biatlon precum și a unor noi secții sau asociații sportive fără personalitate juridică, constituite ca societăți civile particulare în cadrul instituțiilor publice sau private;

► Susținerea din punct de vedere conceptual, organizatoric și financiar a pregătirii sportivilor la loturile naționale dar și la secții, urmărind una din principalele sarcini strategice, aceea de a selecta disciplinele și probele la care să participăm la jocurile olimpice pentru tineret, dar și la campionate mondiale, campionate europene etc. în vederea asigurării creșterii potențialului de reprezentare pe plan internațional;

► Evaluarea necesarului de specialiști, în scopul includerii lor în programe de formare și perfecționare;

► Creșterea bugetului, atragerea altor resurse din mediul privat precum și eficientizarea finanțării programelor sportive;

► Dezvoltarea relațiilor și a schimburilor sportive internaționale, promovarea și susținerea reprezentanților Federației Române de Schi Biatlon în organismele federațiilor internaționale;

Pentru îndeplinirea acestor obiective, am stabilit o serie de **direcții de acțiune** care vizează în principal:

1. DEZVOLTAREA BAZEI MATERIALE A SCHIULUI, A BIATLONULUI ȘI A SNOWBOARDULUI, iar aici avem în vedere:

● Modernizarea și extinderea bazelor sportive existente și dotarea acestora în scopul asigurării condițiilor pentru pregătirea sportivilor și organizarea de competiții naționale și internaționale oficiale.

● Încheierea unor protocoale între Federația Română de Schi Biatlon și consiliile locale din Brasov, Predeal, Sinaia, Azuga, Bușteni, Râșnov, Borșa, Fundata-Cheile Grădiștei, Vatra Dornei, Miercurea Ciuc și Baia Sprie privind realizarea condițiilor orga-

nizatorice și structurale în vederea dezvoltării schiului, biatlonului și snowboardului, concomitent cu dezvoltarea bazei materiale;

- Crearea cadrului legal, precum și reglementarea legislativă și contractuală a modalităților prin care deținătorii de baze și instalații sportive acordă acces la bazele și instalațiile necesare practicării sportului de performanță.

- Elaborarea și susținerea unor programe speciale pentru dezvoltarea bazei materiale și a infrastructurii necesare practicării sporturilor de iarnă și crearea unor centre prioritare în Predeal, Fundata-Cheile Grădiștei, Râșnov, Borșa, Sinaia, Bușteni, Azuga, Miercurea Ciuc, Vatra Dornei și Baia Sprie.

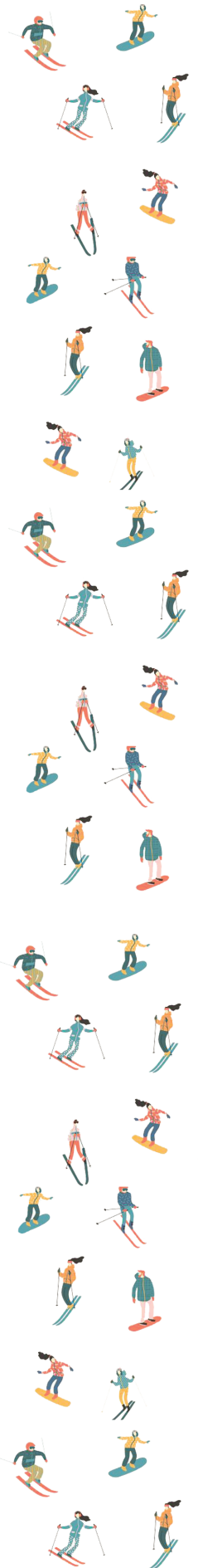
- Negocierea și procurarea prin Ministerul Sportului, Comitetul Olimpic și Sportiv Român, a materialelor și echipamentelor necesare dotării bazelor sportive în care se vor organiza competițiile internaționale, și cu sprijinul Ministerul Dezvoltării, Lucrărilor Publice și Administrației, Companiei Naționale de Investiții, Consiliile Județene și administrației publice locale.

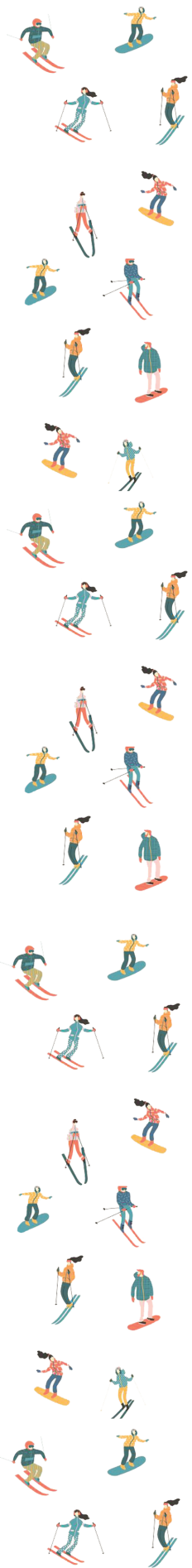
În acest sens, am pregătit dosarul pentru a preda către Compania Națională de Investiții baza de pe Valea Cărbunării, în vederea realizării instalațiilor de noaptea, a tribunelor, precum și a unor spații anexă, precum centru de presă, vestiare, spații tehnice etc. Vom beneficia astfel de un complex de trambuline care respectă toate standardele de nivel mondial impuse pentru transmisiile competițiilor de Cupă Mondială în prime-time, ceea ce va duce la sporirea interesului pentru spațiul de emisie.

## Evoluția infrastructurii FRSB

	2002	2006	2010	2018	2024
schi fond și biatlon					
schi sărituri					
schi alpin					

= omologare internațională





2. ORGANIZAREA DE COMPETIȚII-TEST (ETAPE DE CUPĂ MONDIALĂ LA SĂRITURI CU SCHIURILE, COMPETIȚII FIS LA SCHI ALPIN, CAMPIONATE DE NIVEL INTERNAȚIONAL LA SCHI FOND ȘI BIATLON) PRIN CARE SĂ DEMONSTRĂM CAPABILITĂȚILE ORGANIZATORICE ALE ROMÂNIEI DE A FACE FAȚĂ EXIGENȚELOR IMPUSE PENTRU ORGANIZAREA UNEI COMPETIȚII MULTISPORT

- solicitarea către FIS a atribuirii unor etape de FIS JUMPING WORLD CUP atât masculin cât și feminin, în fiecare sezon, astfel ca Râșnovul să nu lipsească de pe harta selectă a organizatorilor de Cupă Mondială la sărituri cu schiurile;
- solicitarea către FIS a atribuirii unor etape de GRAND PRIX care să completeze și să întrețină colectivul tehnic și voluntarii și în sezonul estival;
- solicitarea către FIS a atribuirii unor competiții internaționale la schi fond;
- continuare organizării competiției internaționale dedicate tinerilor schiori alpini FIS CHILDREN THOPHY și SKI on SKY;
- solicitarea către IBU a atribuirii unor competiții internaționale de biatlon, atât iarna, cât și vara;

3. SELECȚIA ȘI PROMOVAREA SPORTIVILOR PENTRU SCHIUL, BIATLONUL ȘI SNOWBOARDUL DE PERFORMANȚĂ ȘI DEZVOLTAREA ACESTORA LA NIVELUL COPIILOR, JUNIORILOR ȘI A TINERETULUI iar pentru toate acestea, acționând în vederea:

- lărgirii bazei de selecție prin mărirea efectivelor de copii și juniori, în special la secțiile cluburilor sportive școlare și la secțiile cluburilor din centrele sporturilor de iarnă nou înființate, unde preponderent se lucrează cu aceste eșaloane de sportivi. Nominalizarea, la nivelul structurilor sportive afiliate, a antrenorilor care se ocupă în principal de selecția inițială și încadrarea (legitimarea) sportivilor în grupele de avansați;
- actualizării liniilor metodice pe discipline, în scopul implementării unei concepții moderne de selecție și pregătire. Generarea de către specialiști în cadrul liniei metodice a unui model somato-fiziologic și de pregătire, structurat pe dezvoltarea fizică armonioasă, corespunzător vârstei, precum și însușirea corectă a tehnicii disciplinei și probelor respective;
- creării unor centre zonale de pregătire centralizată care să ofere condiții optime de instruire a sportivilor;
- structurării pregătirii și elaborării unor proiecte de pregătire anuale și multianuale;
- concentrării și orientării spre probele și spre disciplinele în care sportivii români au perspective de calificare, în vederea ocupării unor poziții onorante în competițiile de mare anvergură.
- adaptării numărului de discipline și de sportivi în Centrele Naționale Olimpice pentru Pregătirea Juniorilor și a Tineretului, realizarea unor programe de performanță care să ducă la dezvoltarea sportivilor pe termen lung.
- încadrării, de regulă în Centrele Naționale Olimpice pentru Pregătirea Juniorilor și a Tineretului a componentilor loturilor naționale pe categorii de vârstă,

astfel încât ei să beneficieze de o pregătire centralizată continuă și de bunele condiții care sunt oferite actualmente de către Comitetul Olimpic și Sportiv Român și de către Federația Română de Schi Biatlon.

- procurării materialelor și a echipamentelor specifice pentru practicarea schiului, biatlonului și a snowboardului de către copii și juniori, fără de care nu putem avea performanțe la nivel de seniori.

- realizării unui calendar competițional intern și internațional, astfel încât, pe de o parte sportivii să capete experiența competițională necesară, iar pe de altă parte să-și realizeze obiectivele de performanță la competițiile internaționale oficiale.

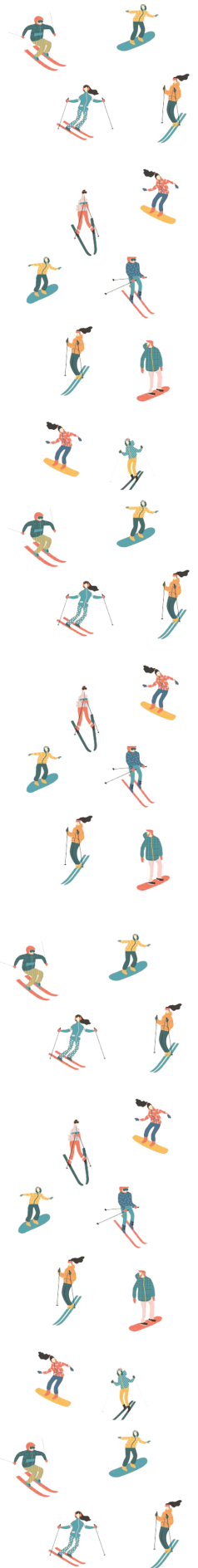
- colaborării cu consiliile locale și județene, în vederea organizării competițiilor interne la toate disciplinele; elaborarea de programe din partea structurilor sportive afiliate Federației prin care să se obțină sprijinul financiar și logistic al autorităților administrațiilor locale.

În mod special, acestei a treia direcție îi vom acorda o deosebită atenție, drept care ne vom concentra pe redarea a ceea ce lipsește de foarte multă vreme nu numai schiului și biatlonului, ci în general sportului românesc, și **anume baza piramidei**, adică fundația unei construcții ce are ca finalitate marea performanță, și prin care și noi vom putea asigura o dezvoltare sustenabilă schiului și biatlonului românesc. Vom aplica la specificul țării noastre modelul LTAD (LONG TERM ATHLETE DEVELOPMENT), care presupune 7 comandamente:

1. Joacă-te, fă mișcare!
2. Învață să te miști corect!
3. Învață să te antrenezi!
4. Respectă programul de antrenament!
5. Antrenează-te pentru a concura!
6. Antrenează-te pentru a câștiga!
7. Fii activ întreaga viață!

Acest model de formare a sportivilor pentru performanță și pentru viață, este bazat pe 10 factori de care trebuie să se țină cont la fiecare etapă:

1. Alfabetizarea fizică
2. Specializarea
3. Vârsta
4. Capacitatea de antrenament
5. Dezvoltarea intelectuală, emoțională și morală
6. Așteptarea (pentru consolidarea excelenței)
7. Periodizarea
8. Concurența
9. Alinierea și integrarea sistemului
10. Îmbunătățirea continuă



## Punct și de la capăt

Ca atare, viziunea noastră privind dezvoltarea în continuare a schiului și biatlonului din România presupune renunțarea la obiectivele pe termen scurt și gândirea unor proiecte multianuale, în care să orientăm finanțarea către consolidarea durabilă a disciplinelor la care avem potențial. Vom pune așadar punct finanțării unor sportivi seniori mediocri, fără perspectiva unor rezultate remarcabile la competițiile majore, și vom orienta resursele către baza piramidei, creând un nucleu de copii cu reale șanse să ajungă la marea performanță și să ne reprezinte cu succes la JOT 2028 și 2032 și în perspectivă la Jocurile Olimpice.

De altfel, toată această strategie a fost creionată de echipa managerială care a câștigat alegerile, echipă din care nu lipsesc antrenori emeriți cu rezultate remarcabile de-a lungul timpurilor, cadre didactice universitare precum și cadre cu experiență în administrația centrală.

Anexăm și moțiunea actualei echipe manageriale a FRSB, care a devenit program strategic pentru următoarele cicluri olimpice, în care se va pune accent, după cum se vede, pe pregătirea candidaturii României la organizarea ediției de iarnă a JOT din 2028/2032, și pe formarea unei echipe olimpice care să ne reprezinte cu succes la toate disciplinele de schi și biatlon din cadrul evenimentelor olimpice.



” O nouă generație de schiori și biatloniști care să ducă mai departe tradiția din zonele schiabile ale țării și să afirme numele României pe plan internațional.

### VIZIUNE

Formarea unei noi generații de schiori și biatloniști, prin efortul comun al tuturor structurilor afiliate, punând accent pe pregătirea copiilor și a juniorilor

### VALORI

Exceelență

Demnitate

Respect

Pasiune

Mândrie națională

### MISIUNE

Implementarea programului strategic multianual „Împreună construim pentru viitor”, care vizează infrastructura, aducerea de competiții majore în România, sprijin pentru afirmarea tinerei generații, suport pentru membrii afiliați

### PRIORITĂȚI STRATEGICE

1. Performanță sportivă;
2. Infrastructură;
3. Resurse financiare;
4. Competiții în România;
5. Digitalizare;
6. Comunicare publică;
7. Consolidarea eticii profesionale și sportive;
8. Întărirea autonomiei FRSB și buna guvernare;
9. Extinderea legăturilor internaționale.